



# > Les Nouvelles de Bouffémont

Bulletin municipal n°264 - novembre 2011



[www.ville-bouffemont.fr](http://www.ville-bouffemont.fr)

## Bientôt : une résidence médicalisée



**p. 3** MASSIF FORESTIER  
Les négociations  
continuent...



**p. 4** URBANISME  
Mise en conformité obligatoire  
du réseau d'assainissement.



**p. 5** FESTIVAL THÉÂTRAL  
Le Val d'Oise et la ville vous  
présentent « Face de Cuillère ».



**p. 5** ARTS PLASTIQUES  
Le Salon d'Automne ouvre  
bientôt ses portes...







## Vie municipale

# Vie municipale

Vie municipale

### Édito



Chaque jour, la crise financière apporte son lot de mauvaises nouvelles, le chômage est en hausse, les entreprises délocalisent ou suppriment des emplois, la pénurie de logements et les coûts du logement entraînent de plus en plus de personnes sans logis, sans ressources. Ces difficultés rencontrées par les citoyens font que la municipalité devient le seul recours pour régler ces problèmes.

Chaque semaine, je reçois des familles ou des jeunes qui demandent un emploi, un logement, une aide financière. Le CCAS examine chaque dossier pour des aides ponctuelles, mais la municipalité ne peut pas offrir un emploi à tout le monde. Les logements sociaux appartiennent à France Habitation.

C'est donc une commission de France Habitation qui attribue les logements. La municipalité a seulement le pouvoir de proposer 25% des dossiers. Le reste est de la responsabilité de la Préfecture ou du 1% patronal.

Pour ceux qui ont un travail et des enfants, il faut des places en crèches, il faut des écoles, des cantines, des garderies, des centres de loisirs.

C'est autant de services qui ne peuvent pas être pris en charge uniquement par les familles, la collectivité apporte donc sa contribution plus ou moins importante en fonction des moyens de chacun.

Tout cela doit se faire en équilibrant les budgets, les collectivités territoriales n'ont pas le droit d'être en déficit. La dette dont tous les médias nous parle n'est donc pas de la faute des collectivités territoriales comme certains au gouvernement voudraient nous le faire croire.

En 2002, lorsque la droite est arrivée au pouvoir la dette représentait 55% du PIB, elle représente aujourd'hui 86% du PIB, la crise a bon dos, elle n'est pas la seule responsable de cette dérive.

**Le Maire,**  
**Claude ROBERT**

### > Urbanisme

## Définition d'un espace pour un éco-quartier

La commune a engagé une réflexion approfondie pour adopter un nouveau Plan Local d'Urbanisme. Elle portera sur la redéfinition des règles de construction, sur la mise en relation des différents quartiers, et sur les opportunités de développement avec une attention particulière à la création future d'un éco-quartier sur la zone III NA (entre le stade en herbe, rue François Mitterrand et les Ormes et Saules).

### Eco-quartier : l'heure est à l'étude et à la concertation avec les Bouffémontois(es)

Le projet de création d'un éco-quartier avance avec le concours précieux du CAUE (Conseil d'Architecture, d'Urbanisme et de l'Environnement) qui étudie actuellement les différentes contraintes naturelles de cet espace et proposera plusieurs scénarios.

Un atelier-citoyen permettra bientôt aux Bouffémontois d'en prendre connaissance.

L'intégration d'un éco-quartier doit particulièrement tenir compte des thématiques suivantes : environnement climatique, choix énergétiques, modes



et cadres de vie choisis par ses habitants, mais aussi gestion des déplacements, de l'eau, de l'environnement sonore et préservation du paysage et de la biodiversité.

### 1<sup>ère</sup> étape : création d'une zone d'aménagement et acquisition d'une réserve foncière

Dans l'objectif de conserver la totale maîtrise des opérations foncières, le Conseil municipal avait signé une convention avec l'Etablissement public Foncier (EPF) du Val d'Oise. Celui-ci est chargé d'acheter les terrains afin d'éviter cette charge supplémentaire sur le budget communal. Et pour que la destination de ces achats soit claire, le Conseil Municipal vient de décider la création d'une Zone d'Aménagement Concertés sur ce périmètre. Il a aussi étendu la convention avec l'EPF à la réalisation d'une étude de la réceptivité du site pour fixer les orientations d'aménagement et aider à déterminer la charge foncière admissible par l'opération d'aménagement.

### > Fiscalité

## Taxe d'habitation et taxe foncière

Suite à des problèmes matériels dans les services des finances publiques, toutes les résidents des communes de la CCOFP (Communauté de Communes de l'Ouest Plaine de France), dont Bouffémont, voient les échéances de paiement de ces deux taxes repoussées au 15 Décembre au lieu du 15 Octobre et du 15 Novembre 2011.

Attention, une forte augmentation est à prévoir due à une décision de la nouvelle majorité (UMP) du Conseil général (le département) et liée également aux décisions gouvernementales sur le projet du Grand Paris.

La commune n'a pas augmenté ses taux en 2011, donc cette augmentation ne rentrera pas dans le budget de la commune.

Ces décisions sont totalement indépendantes de notre volonté.



## &gt; Dépendance

Un EHPAD  
à Bouffémont

Les travaux de la Résidence «Le Mesnil», située à la sortie de la ville en direction de Chauvry avancent à grands pas. L'ouverture est programmée pour le premier trimestre 2012.

Une structure médicalisée  
dans la tradition de la ville

Ce projet d'EHPAD (Établissement d'hébergement pour personnes âgées dépendantes) est mené par Les Jardins de Cybèle, porté par le Colisée Patrimoine Groupe.

Ce 40<sup>ème</sup> établissement du s'intègre tant dans l'environnement et l'architecture du site, que



dans la tradition d'accueil des personnes dépendantes propre à notre ville.

L'EHPAD accueillera dès le début de l'année prochaine 84 personnes âgées dont 28 atteintes de la maladie d'Alzheimer et maladies apparentées.

Pour plus d'informations sur la résidence Le Mesnil : 0825 816 816 (prix d'un appel local).

Un vecteur d'emplois  
sur la commune

Pour le fonctionnement de l'établissement, le CPG recherche :

- 1 Agent technique de maintenance
- 1 Infirmière coordinatrice
- Infirmières
- Aides soignantes et aides médico

psychologiques (jour et nuit)

- 1 Médecin coordonnateur
- 1 Ergothérapeute ou 1 psychomotricien
- 1 animateur
- 1 psychologue

Si l'un de ces postes vous intéresse, déposez votre candidature (lettre de motivation et CV) en Mairie, à l'attention de Monsieur le Directeur de la résidence Le Mesnil.

Pôle emploi est chargé de faire une présélection. Les candidats présélectionnés seront conviés le :

jeudi 10 novembre 2011  
à 19h, salle du Centre de Loisirs

[www.jardinsdecybele.com](http://www.jardinsdecybele.com)



Résidence Le Mesnil -  
Travaux oct. 2011

## &gt; Massif forestier

Les négociations  
continuent

Après la manifestation qui a réuni plus de 100 personnes le dimanche 2 Octobre 2011, la pétition lancée à cette occasion pour lutter contre les coupes dans la forêt a recueilli plus de 360 signatures.

Depuis, le Maire a rencontré le responsable régional de l'ONF, puis une délégation composée de Claude Robert, Michel Lacoux et Natalie Guadagnin a rencontré le Sous-prefet de Sarcelles. La pétition lui a été remise, Claude Robert et Natalie Guadagnin se sont rendus à une réunion le 14 Octobre organisée

par l'ONF pour nous présenter les prévisions de coupes 2012.

Nous nous sommes rendus sur différentes parcelles coupées en 2004 pour voir ce qu'elles en advenaient, puis nous sommes allés sur la parcelle 33 et la parcelle 34 qui sont directement moyennes de notre commune.

Le jeudi 20 Octobre 2011, Claude Robert a rencontré la direction nationale de l'ONF et Hervé Gaymard le président en exercice de l'ONF. Notre principale préoccupation est de préserver notre patrimoine environnemental et paysager. L'ONF semble d'accord pour éviter les coupes en bordure des communes pour préserver le paysage mais continue d'affirmer que les coupes sont



Manifestation en forêt, le 2 octobre 2011

indispensables pour l'entretien du patrimoine forestier et affirme que la vente de bois n'est pas leur première préoccupation.

Hervé Gaymard nous a annoncé qu'il nommait un Monsieur forêt péri-urbain et qu'une réunion serait organisée le 15 Décembre pour lancer cette opération à laquelle nous assisterons.

Les négociations continuent.

## Brèves... Brèves... Brèves...

## Le Calendrier de collecte des déchets dans les Nouvelles

Le SIGIDURS vous informe que le calendrier 2012 de la collecte des déchets sera bientôt disponible.

Vous le trouverez dans la prochaine édition des «Nouvelles» qui paraîtra début décembre. Il sera également disponible en Mairie.





# Vie municipale

Vie municipale



## CME

### Bienvenue aux nouveaux conseillers !



Les élections organisées au Collège, dans les 3 groupes scolaires et au Centre loisirs se sont bien déroulées. Elles furent l'occasion pour les enfants de découvrir la vie démocratique. Le CME remercie tous les intervenants et particulièrement les enseignants pour leur coopération.

**Sont élus :** Lina Djellal, Mäeva Verinois, Lucas Grillot et Killian Bouhelier pour représenter le Village - Diouria Gakou, Soline Jagot, Alan Brumain et Victoria Levy-Gauthé pour le Trait d'Union - Amandine Lefevre, Clara Vilnet, Lucas Benassis, Nassim Imarazene, Claire D'Hont, Célia Larcheron,



Signature des cartes de Conseillers par le Maire



Election au Centre de loisirs

et Téo Gicquel pour les Hauts-Champs - Laura Braïk, Andréa Ferreira, Lucie Rasa, Ilan Assouline, Sami Rahal pour le Collège et Swan Vidal pour les Accueils de loisirs.



## Décoration

### RENOUVELLEMENT DES ILLUMINATIONS DE NOËL

Plusieurs nouvelles décorations lumineuses seront, cette année, acquises et installées dans le quartier des Hauts-Champs.

L'an prochain sera consacré au renouvellement des illuminations du Village.

#### Une nouveauté :

Parmi ses nouvelles attributions, la CCOPF (Communauté de Communes de l'Ouest Plaine de France) prend en charge la pose (et la dépose) des décorations à compter de cette année.



## Urbanisme

### Mise en conformité du réseau d'assainissement

#### Une conformité nécessaire et obligatoire

Notre belle commune est traversée par de nombreux cours d'eau pollués par des rejets d'eaux usées provenant de mauvais raccordements de nos habitations, et l'été est souvent synonyme d'odeurs pestilentielles. De même, de nombreuses gouttières et grilles d'eaux pluviales surchargent les réseaux d'eaux usées par temps de pluie.

La mise en conformité est donc nécessaire pour protéger le milieu naturel, les réseaux d'assainissement et la station de dépollution. Elle consiste à rejeter vos eaux usées dans le réseau d'eaux usées et les eaux pluviales dans le réseau d'eaux pluviales.

La conformité des branchements d'assainissement est une obligation réglementaire retranscrite dans le Règlement d'Assainissement Communal.

Ainsi, lors des demandes de permis de construire ou de la vente d'une maison, la conformité des branchements est vérifiée. En cas de non-conformité, le propriétaire est dans l'obligation d'effectuer les travaux à ses frais !

#### Vérification gratuite et travaux subventionnés

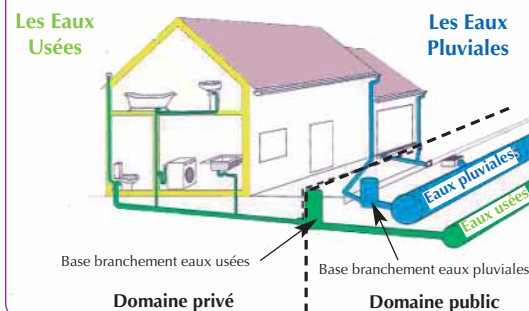
Face à ces constats, le Conseil municipal a fait réaliser plusieurs études afin de localiser les mauvais raccordements. Une étude finale est maintenant lancée qui a pour but de venir vérifier les branchements susceptibles d'être mal raccordés.

L'avantage de cette étude est que vous pouvez bénéficier de financements conséquents, d'au moins 60% !

La société B3E, Bureau d'Etudes Eau et Environnement, se voit confier cette mission, elle contactera certains d'entre vous afin de vérifier vos branchements. En cas de non conformité, un schéma des travaux à réaliser et un devis détaillé seront remis.

Une entreprise vous sera proposée (prix préférentiels obtenus grâce à un

#### Schéma de raccordement des eaux usées et des eaux pluviales



appel d'offres pour l'ensemble des travaux à réaliser sur la commune) mais vous pourrez confier les travaux à l'entreprise de votre choix.

B3E vous assistera, gratuitement (présentation prise en charge par la commune et les aides des financeurs), dans toutes vos démarches techniques et administratives puis vérifiera la conformité à l'issue des travaux et un procès verbal de conformité vous sera délivré. Nous vous remercions par avance de réserver le meilleur accueil possible au personnel de B3E.

**Des réunions publiques seront organisées au cours du 1er semestre 2012 afin de vous présenter en détail les travaux à réaliser et le déroulement de cette mission.**



**A venir... A venir... A venir...**

## FESTIVAL THÉÂTRAL «Face de cuillère»

Venez découvrir le regard d'une enfant qui vous rappellera la beauté de la vie...



Dans le cadre de la 29ème édition du Festival Théâtral du Val d'Oise, la compagnie « La Mandarine Blanche » présente « Face de cuillère » :

**Dimanche 20 novembre  
17h - Centre de Loisirs**

Dans la blancheur fragile d'un décor de papier, « Face de cuillère », une petite fille attardée et souffrant d'un cancer nous livre un monologue drôle et bouleversant sur les thèmes de la vie. Condamnée, mais rayonnante, « Face de cuillère » respire la vitalité et réussit par des propos tenus sans détours, à nous faire réfléchir. A voir !

Tarif plein : 7€  
- 15 ans/adhérents OMCA : 5€

Réserv. OMCA - tél. 01 39 91 92 18

## AUTEUR BOUFFEMONTOIS «Bébé flingueur»

«Un petit d'homme qui cache la force d'une tempête [...]»

A travers un recueil d'anecdotes, Benjamin Raphaël, auteur bouffémontois de «Bébé flingueur», nous relate la relation entre un père et son fils. Un récit où la truculence des situations et l'autodérision du texte ne vous laisseront pas de marbre.



Les dix premières pages de « Bébé flingueur », sont consultables sur : <http://www.publibook.com> (L'intégralité y est également en vente).

Vous trouverez également un exemplaire de « Bébé flingueur » à votre disposition au Centre culturel.

Prenez note :  
Son prochain livre, « Réveil-Martin », un roman jeunesse pour adolescents qui se déroule à Bouffémont, sortira en juin 2012 chez Thierry Magnier (Actes Sud).

## SEMAINE DE LA SOLIDARITÉ

### La Palestine et les Droits de l'Enfant

Le Centre social, Bouffémont Palestine et Frères des Hommes proposent une exposition sur la Palestine et les Droits de l'Enfant du 14 au 18 novembre 2011.



Seront également proposés sur la même thématique : projection d'un film, débat-conférence, exposition de dessins et recueils d'enfants, petit-déjeuner et vente de produits du Commerce équitable.

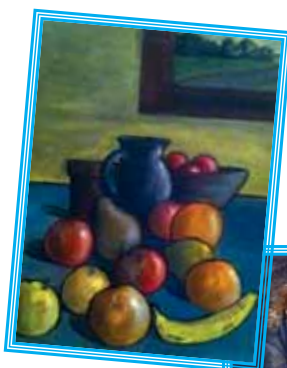
Demandez le programme détaillé !

**Semaine de la Solidarité  
Internationale :  
du 12 au 20 novembre 2011**

**Samedi 19 nov.**  
à la **Bibliothèque municipale** 15h30  
Conte (6-9 ans)  
**"LES OGRES"**  
par les "Rigredine"  
2011  
Gratuit  
Inscriptions au : 01 39 91 97 11 (places limitées) 01 39 35 84 78

## ARTS PLASTIQUES Salon d'Automne

Après le succès des années précédentes, le Salon d'Automne s'agrandit (Expo en Mairie mais aussi au Centre culturel), permettant aux amateurs et aux férus d'art de se retrouver devant un large choix d'oeuvres multi-supports : peintures, sculptures, photos, aquarelles... Une diversité qui vous émerveillera et qui vous emportera dans l'univers des artistes !



### EXPOSITION

**du 26 novembre au 11 décembre  
2011 - Mairie et Centre culturel  
aux heures habituelles d'ouverture  
Vernissage : 26 novembre à 19h**

Entrée libre et gratuite pour tous.  
Rens. au 01 39 91 92 18





# Bouffémont en mouvement

Bouffémont en mouvement

## Contes et Légendes

Le thème retenu pour la saison bouffémontoise 2011 - 2012 est celui des «Contes et légendes».

Princesses, fées, chevaliers,  
Yéti, Loch Ness, vampires,...  
Un beau voyage dans l'imaginaire !

2011  
-  
2012

### CULTURE

## Groupe de lecteurs



Avec le soutien de l'OMCA, une dizaine de lecteurs bouffémontois se réunissent chaque mois afin de partager leurs coups de coeur littéraires.

Roman, autobiographie, polar, poésie, comédie, récit... Autant de genres qui font de la littérature, une source inépuisable d'inspiration.

Si vous aussi, vous souhaitez partager vos coups de coeur, n'hésitez pas à tenter l'expérience.



Prochain rendez-vous :

**lundi 7 novembre 2011**

**18h - Centre culturel**

Contact :

Marc Gagnaire  
tél. 01 39 91 92 95  
marc.gagnaire@free.fr

*Retour sur... Retour sur... Retour sur...*

## La Semaine bleue

Durant cette semaine entièrement dédiée aux seniors, diverses activités étaient proposées. Les seniors ont, entre autre, eu l'opportunité de partir pour une escapade Amiénoise, d'assister à l'intervention préventive d'un cardiologue mais aussi de rencontrer l'écrivain bouffémontois Guy Rieucou



pour la dédicace de son roman « Le Foulard d'Elise ».

Au cours de la semaine plusieurs mamies se sont proposées pour faire la lecture à la Crèche, au grand plaisir des tout petits (un plaisir partagé), tandis que d'autres participaient au défilé inter-générationnel... une bonne tranche de rire !

Une belle semaine chargée et animée :

**Ils en redemandent !**



Lecture à la Crèche

Défilé intergénérationnel avec les enfants des Accueils de loisirs



## > Professionnels

BIENVENUE

à Lina, créatrice de :

**OUMKIK**

Après avoir travaillé pour diverses maisons de prêt-à-porter, Lina a voulu créer sa propre ligne de vêtements afin d'habiller les femmes de tout âge et de toutes morphologies.

Ses modèles sont classiques, confortables avec une note chic et décontractée.

Une création et une fabrication 100% française que vous pouvez retrouver sur son site web !

[www.oumkik.fr](http://www.oumkik.fr)

BEAUJOLAIS Nouveau

le 19 novembre - 10h30

Halle du Marché

Les Commerçants de la ville et du marché s'associent à la municipalité pour fêter le Beaujolais Nouveau.

Des animations vous attendent avec un jeu de tickets à gratter (remis par vos commerçants) qui vous permettront peut-être de remporter des lots, tout comme le jeu du panier garni à soupeser...



## L'Apéritif-Concert italien



Ensemble vocal Nonna Sima

L'escapade en Italie, n'a duré qu'une soirée mais a cependant été très appréciée par nombre de Bouffémontois. Ils se souviendront de ces magnifiques polyphonies italiennes chantées par l'ensemble vocal de l'Atelier Nonna Sima, ainsi que des succulentes spécialités gastronomiques.



# Associations



Associations



## RESTOS DU COEUR 27<sup>ème</sup> campagne

du 2 décembre 2011  
au 31 mars 2012 à Bouffémont

- Les inscriptions se dérouleront du 25 novembre 2011 au 31 mars 2012 dans les locaux des Restos du coeur (17, allée de la Gare, face à la gare).
- Si vous êtes sensibles à cette cause et si vous avez un peu de temps à partager, devenez bénévoles pour la distribution (3h par semaine suffisent).
- Toute l'équipe tient à remercier spécialement Alain Debrun qui a été responsable très actif pendant 11 ans. Il reste néanmoins parmi nous pour s'occuper des approvisionnements.

Frédérique Gailleton : **06 30 57 50 56**

## SECOURS POPULAIRE



### Merci à tous !

Plus de 130 personnes ont participé à notre 7<sup>ème</sup> loto et certaines, dans une bonne humeur quasi générale, ont gagné de magnifiques lots. Merci aux nombreux donateurs, les participants, les bénévoles et les membres du Comité sans lesquels ce loto n'aurait pas pu avoir lieu.

**Prochain rendez-vous le samedi 17 décembre pour la venue du Père Noël Vert.** Dès à présent, vous pouvez mettre de côté les jouets inutilisés et en bon état pouvant nous rendre service.

## ELECTIONS DES PARENTS D'ELEVES Résultats



ÉCOLES	Village	HC Mater.	HC Elém.	TU Mater.	TU Elém.	Collège
FCPE	5 sièges (66 voix)	2 sièges (non communiqué)	4 sièges (non communiqué)	3 sièges (60 voix)	9 sièges (115 voix)	3 sièges (137 voix)
PEEP	0 siège (0 voix)	2 sièges (non communiqué)	4 sièges (non communiqué)	1 siège (36 voix)	0 sièges (0 voix)	3 sièges (124 voix)

## KARATE CLUB

### Les inscriptions continuent

**Les inscriptions sont toujours ouvertes pour l'année sportive au club de karaté.**

C'est la rentrée et le mois des engagements sportifs, des résolutions pour l'année. Toute bonne résolution est positive ! Cultivons le positif surtout à cette période de l'année où le moral pêche un peu...

Le club vous accueille dans son vaste dojo, pourquoi ne pas se lancer dans la pratique du karaté ? Les cours proposés s'adressent : aux babys,

enfants et adultes, que ce soit pour la compétition ou bien la pratique du karaté traditionnel et du body-karaté.

Le karaté est un sport très physique, mais accessible à tous avec un entraînement adapté selon l'âge, et particulièrement recommandé pour les plus jeunes. Sa pratique renforce la confiance en soi et raffermi le corps.

Nous vous rappelons que les clubs d'Ezanville et de Bouffémont sont associés. Ainsi vous pouvez bénéficier de davantage de cours et de diversité pour progresser à votre rythme.

Nos professeurs Vincent Noual et Baptiste Drouillac sont à votre écoute les mercredi, vendredi (en fin de journée) et samedi au dojo pour tous renseignements.



## La Galoche redémarre

Après de longues vacances plus ou moins ensoleillées pour certains, l'automne s'est installé et nos galoches reposées nous entraînent par les sentiers champêtres et forestiers vers une nouvelle saison «Galochoise» déjà bien amorcée depuis début septembre. Le calendrier du 1<sup>er</sup> semestre 2011 nous offre un large éventail d'inédits et la Journée des Inscriptions nous a permis

d'accueillir de nouveaux adhérents à qui nous souhaitons «Bienvenue au Club».

La fête traditionnelle de la Galoche s'est déroulée le 25 septembre à Lyons-la-Forêt dans l'Eure, repas au restaurant dans un cadre typique et convivial, suivi de la visite du magnifique château de Fleury-la-Forêt.

Et pour les «oisifs» qui voudraient devenir «actifs», on dira : pas besoin d'être hyper sportif pour aimer la marche !... Il suffit d'avoir un peu le goût de l'effort et d'aimer la nature.



N'oublions pas que notre patrimoine a ses petits secrets que seuls ceux qui savent l'observer pourront découvrir.

A bientôt pour la rando-Lune du 15 octobre dans l'Oise, idéal pour les férus de «noctambulisme».



**Prenez note****Prenez note****La Tribune**

Prenez note

**Bouffémont Demain,  
groupe d'opposition municipale**

Comment peut-on concevoir qu'à moins de 20 kms de Paris, de Cergy, de Roissy, notre commune n'ait pas accès au très haut débit ? Les Bouffémontois, comme leurs voisins, hormis Domont, sont les délaissés du numérique ; ce qui à l'évidence est un véritable handicap pour tous : famille, étudiants, entreprises.

Pour améliorer cette situation inacceptable, deux solutions existent :

- comme nous le demandons depuis plusieurs années, il faut installer et fibrer des sous-répartiteurs sur la commune afin d'améliorer le débit à partir du poste central situé à Domont. Cette opération implique toutes les collectivités : le département qui doit impérativement réaliser le Schéma Départemental d'Aménagement Numérique (qui aurait dû être fait depuis plusieurs années !) et participer au financement ; la CCOFP qui, ayant pris récemment la compétence « nouvelles technologies et communications », doit financer la majeure partie de ces travaux. Cette solution permet de multiplier par 10 le débit actuel, actuellement 36,12% des foyers sont <1Mbps et 63,88% <4Mbps sur Bouffémont soit 100% sans la TV ! Ce débit pouvant monter jusqu'à 20Mbps, tout juste satisfaisant mais impératif aujourd'hui pour le développement de notre territoire.

- la seconde solution s'inscrit dans le plan de déploiement du gouvernement qui, avec la société Orange, consacre 4,5 milliards d'euros au déploiement du numérique. La création d'un réseau fibre optique amenant le FTTH permettra d'avoir 100 Mbps sur toute

la commune, car la fibre optique à domicile (ftth) est LA solution préconisée par les experts et régulateurs et la France est en queue de peloton en Europe !

- Problème : ce déploiement est prévu en 2020 ! Trop tard ! Mais des priorités peuvent être réévaluées ( 2013-2015 ?). Il faut absolument que nos élus, en premier lieu notre maire et le Président de la CCOFP, prennent conscience de l'urgence de ce dossier, sauf à abandonner notre commune dans ce désert numérique.

[www.bouffemontdemain.fr](http://www.bouffemontdemain.fr)

**Groupe majoritaire**

La nécessité du Haut débit sur Internet n'est plus à démontrer, aussi bien pour le grand public que pour les entreprises. Ce besoin ira croissant au fil du temps.

Depuis le début de ce mandat, la municipalité s'est résolument engagée en ce sens, par l'adhésion à l'AVICCA, l'Association des Villes et Collectivités pour les Communications électroniques et l'Audiovisuel, puis par la mise en place d'une commission réunissant des représentants des entreprises de la ville, des membres de l'opposition, de la CCOFP, des communes voisines. M. Dondrille, qui l'anime, a créé un site Internet très riche et lancé une pétition bien suivie.

Sur ce point, comme sur d'autres, nous sommes ravis de voir l'opposition rejoindre nos préoccupations pour sortir Bouffémont de la "zone d'ombre" inadmissible dans laquelle nous nous trouvons.

Où en sommes nous ? Bouffémont est dans une zone qui fait l'objet d'une intention non contractuelle de France Tele-

com. L'opérateur indique vouloir "fibrer" d'ici 2020. Mais outre le fait que nous ne maîtrisons ni la vigueur de cet engagement, ni le calendrier promis, cette intention exclut toute possibilité d'intervention publique. C'est une décision de l'ARCEP qui interdit à toute collectivité locale d'intervenir dans les zones où un opérateur annonce des intentions.

Pourtant le Conseil général a décidé d'aider les communes à "monter en débit", c'est-à-dire atteindre les 10 à 15 M° avant 2015.

Ainsi, la "montée en débit", décidée au niveau de la CCOFP, pouvant être subventionnée par le département, la Région et l'État, est pour l'instant empêchée par l'intention de France Telecom de nous fournir du très haut débit entre... 2015 et 2020.

Les Bouffémontois, les entreprises, ne peuvent pas attendre aussi longtemps.

Nous agissons donc, avec la CCOFP pour obtenir la possibilité de monter en débit rapidement, c'est-à-dire avant 2014, sans être obligés d'attendre le très haut débit de France Telecom.

Nous espérons donc pour obtenir des décisions réglementaires (ARCEP) et financières (CCOFP, Département et Région). Un plan d'aménagement est en cours d'élaboration. Lorsqu'il sera définitif, courant 2012, des réponses claires pourront enfin être apportées aux questions et à l'impatience bien légitimes des habitants... et de leurs élus.

**A noter :**

Pour plus d'informations sur le très haut débit à Bouffémont, consultez le site : <http://treshautdebit.bouffemont-assoc.fr>

**NOVEMBRE****AGENDA****DÉCEMBRE**

Vendredi	11/11	Commémoration Armistice 1918 10h, Cimetière
Du au	14/11 18/11	Semaine Solidarité Internationale Espace Eiffel - Rens. 01 39 91 20 07
Mercredi	16/11	BB lecteurs 10h-12h, Bibliothèque
Samedi	19/11	Beaujolais Nouveau 10h30, Halle du marché
Samedi	19/11	«Les Ogres», Conte 6-9 ans 15h30, Bibliothèque

Dimanche 20/11

Samedi 26/11

Samedi 26/11  
Dimanche 27/11

Samedi 03/12

FESTIVAL THÉÂTRAL 95  
«Face de Cuillère» 17h, Centre de LoisirsSALON D'AUTOMNE - Vernissage  
19h, Mairie (Expo jusqu'au 11 décembre)Bourse aux Jouets - L'Avenir  
10h - 18h (sam.) et 10h - 12h (dim)  
Centre de Loisirs - Rens. 06 09 94 4212Permanence des élus  
10h-12h, Halle du marché